

CRECIMIENTO ECONÓMICO Y CRISIS EN MÉXICO, 1970-2009. UN ANÁLISIS SEXENAL

Aníbal Terrones Cordero, Yolanda Sánchez Torres, Juan Roberto Vargas Sánchez

RESUMEN

El objetivo de esta investigación fue analizar la evolución de la economía mexicana, a través del comportamiento del Producto Interno Bruto (PIB) real de México en el periodo 1970-2009. Para estimar la relación entre PIB, exportaciones petroleras y no petroleras, se emplearon Mínimos Cuadrados Ordinarios. La economía mexicana presentó un ciclo económico sexenal, registrándose el “Valle” al inicio y final de cada sexenio, mientras que el “Auge” en el segundo y tercer año. Con López Portillo se obtuvo el crecimiento promedio anual más alto, siendo de 6.57%. Un aumento del 1% en exportaciones petroleras generó un incremento del 0.20% del PIB. La crisis económica actual se refleja por una disminución del PIB, al pasar de un crecimiento del 3.3% en 2007 a 1.8% en 2008, y -6.5% para 2009, aunado a un desempleo del 6.4% en septiembre de 2009.

Palabras clave: Crisis económica, desempleo, crecimiento económico, exportaciones

ABSTRACT

ECONOMIC GROWTH IN MEXICO, 1970-2009. A SEXENAL ANALYSIS

The purpose of this research was to analyze the evolution of the Mexican economy, through the behavior of Real Gross Domestic Product (GDP) of Mexico in the period 1970-2009. To estimate the relationship between GDP and non-oil exports oil, we used Ordinary Least Squares. The Mexican economy presented a six-year economic cycle, registering the "Valley" at the beginning and end of each six years, while the "Peak" in the second and third year. With Lopez Portillo scored the highest annual average growth, being 6.57%. A 1% increase in oil exports generated an increase of 0.20% of GDP. The current economic crisis is reflected by a decline in GDP, passing from a rate of growth of 3.3% in 2007 to 1.8% in 2008, and -6.5% for 2009, coupled with unemployment of 6.4% in September 2009.

Keywords: Economic crisis, unemployment, economic growth, exports

INTRODUCCIÓN

El crecimiento económico es resultado de los aumentos de los factores de la producción y los incrementos de la productividad provocados por la mejora de la tecnología y de la

capacitación de la mano de obra. El crecimiento económico de un país suele medirse mediante el crecimiento de la producción nacional, en particular del Producto Interno Bruto (PIB) (Dornbusch *et al*, 2004:56-57).

El objetivo general de esta investigación fue analizar el crecimiento económico en México en el periodo 1970-2009, para ello se determinó el comportamiento de la economía mexicana, medido por el crecimiento del PIB real. El estudio presenta un enfoque sexenal a partir de Luis Echeverría Álvarez (1970-1976) hasta Felipe de Jesús Calderón Hinojosa (2006-2009). Para estimar la relación existente entre la producción nacional y las exportaciones petroleras y no petroleras se realizó el análisis de regresión múltiple, esto mediante el método de Mínimos Cuadrados Ordinarios, en el periodo 1980-2008.

I. ASPECTOS METODOLÓGICOS

De acuerdo a los objetivos planteados, en este apartado se detalla la metodología usada para su cumplimiento. Se especifica el procedimiento para la obtención de los datos utilizados así como sus fuentes de información, y se determina y aplica el modelo de regresión múltiple.

1. Obtención de datos y fuentes de información

Para determinar el crecimiento de la economía mexicana se tomaron en cuenta datos del PIB, durante el periodo 1970-2009. Los valores están dados a precios del año 2005. La serie fue obtenida de estadísticas globales del Banco Mundial y del Fondo Monetario Internacional (FMI). Los valores de las exportaciones petroleras (incluye petróleo crudo, gas natural y derivados del petróleo) y no petroleras (incluye agropecuarias, extractivas, manufacturas y otras), en el periodo 1980-2008, fueron obtenidas del Centro de Estudios de las Finanzas Públicas de la Honorable Cámara de Diputados. Las estadísticas de desempleo, se obtuvieron de la Encuesta Nacional de Ocupación y Empleo (ENOE) del INEGI. La inflación real, se obtuvo del Índice Nacional de Precios al Consumidor de México, determinado por el FMI con año base 2005. El tipo de cambio peso/dólar fue determinado en base a estadísticas del Banco de México.

2. Modelo de regresión múltiple

El modelo de regresión múltiple (Gujarati, 2004) utilizado en la presente investigación quedó expresado como:

$$PIB_i = \beta_1 + \beta_2 XP_i + \beta_3 XNP_i + u_i$$

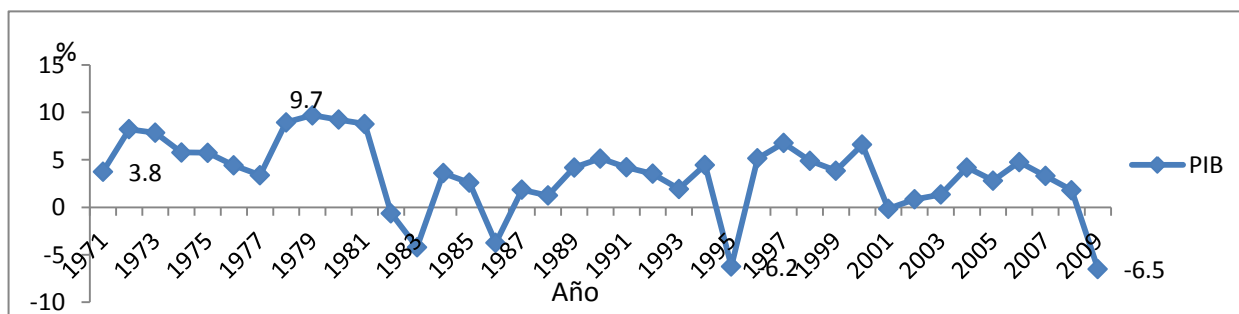
donde *PIB* es el Producto Interno Bruto (variable dependiente), β_1 es el intercepto, β_2 es el coeficiente de regresión de las exportaciones petroleras, β_3 es el coeficiente de regresión de las exportaciones no petroleras, *XP* son las exportaciones petroleras (variable explicativa), *XNP* son las exportaciones no petroleras (variable explicativa), *u* es el término de perturbación estocástica, e *i* la *i*ésima observación (desde 1980 hasta 2008).

II. ANÁLISIS DE RESULTADOS

En cada sexenio se presenta y grafica la tasa de crecimiento de la producción nacional real, incorporando otros elementos de análisis como la inflación, tipo de cambio, programas económicos y sociales, desempleo, gasto, déficit público y exportaciones petroleras. También, aquí se presentan los resultados del modelo de regresión múltiple que establece la relación entre el PIB, exportaciones totales y petroleras.

En el periodo 1970-2009, el comportamiento del PIB real de México describe un ciclo económico sexenal, se registró una tasa de crecimiento promedio anual, en dicho periodo, del PIB real de 3.4%, siendo el año de 1979 el de mayor crecimiento con 9.7%, mientras que 2009 fue el de mayor decrecimiento con -6.5% (ver Figura 1).

FIGURA 1. *Comportamiento del PIB en México, 1971-2009, billones de dólares*
2005=100, tasa de crecimiento (porcentaje)



FUENTE: Elaboración propia con base en World Bank World Development Indicators and International Financial Statistics of the IMF, 2005 base year.

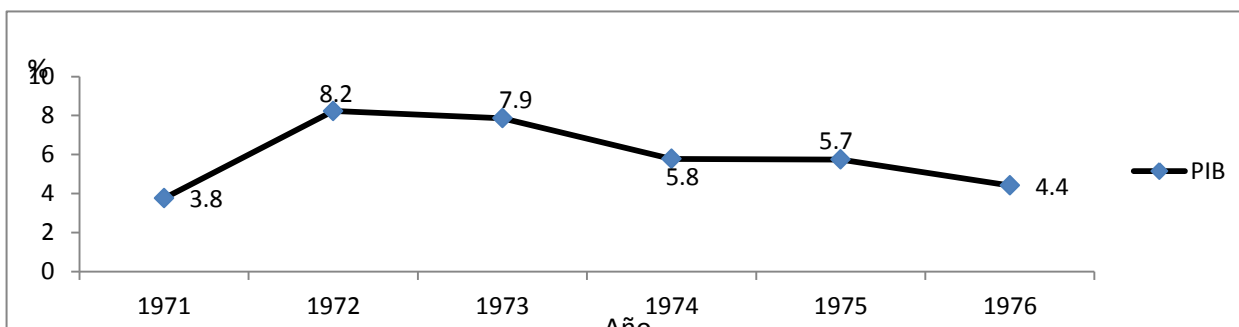
1. Luis Echeverría Álvarez (1970-1976)

A partir de 1972, el gasto público creciente se convierte en el eje de la política económica del gobierno federal, pero con expansiones y contracciones en el periodo 1972-1976. El déficit público, por exceso de gasto, fue financiado con crédito externo. Como instrumento

de combate a la pobreza, Luis Echeverría implementó el Programa Integral para el Desarrollo Rural (PIDER) (Tello, 2007:478).

La Figura 2 muestra el comportamiento del crecimiento económico en México en el periodo 1971-1976, medido por el PIB real a precios de 2005. Se observa que la tasa de crecimiento más baja se registró en el primer año del sexenio analizado, y la más alta en 1972, siendo de 8.2%; con una tasa promedio anual de 5.96%. La inflación en 1971 fue de 5.2, 5 en 1972 y 23.74 en 1974, con una tasa promedio anual, durante el sexenio, de 12.83.

FIGURA 2. *Comportamiento del PIB en México, 1971-1976, billones de dólares*
2005=100, tasa de crecimiento (porcentaje)



FUENTE: Elaboración propia con base en World Bank World Development Indicators and International Financial Statistics of the IMF, 2005 base year.

2. José López Portillo (1976-1982)

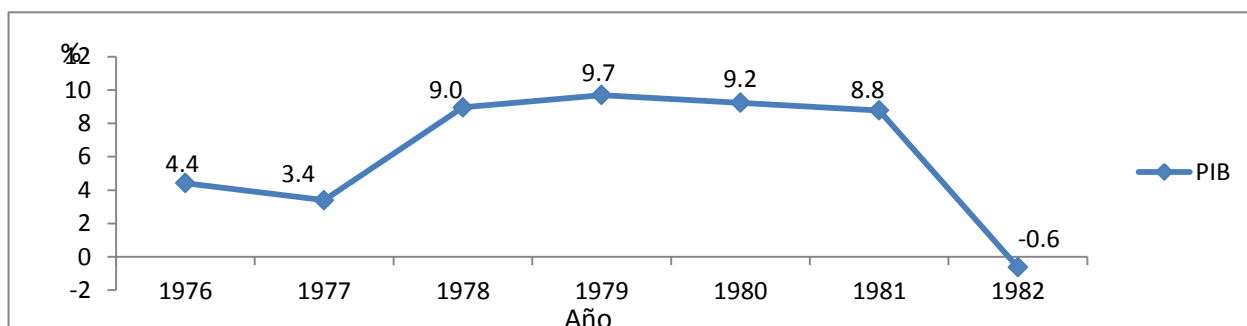
Debido al creciente gasto público, el déficit fue cubierto con endeudamiento con el exterior. La excesiva dependencia petrolera y la creciente fragilidad financiera contribuyeron, significativamente, a la detonación de la crisis mexicana de la deuda. La deuda pública pasó de 19 602 millones de dólares en diciembre de 1976 a 33 813 millones en 1980 y 58 874 millones para 1982 (Gurría, 1993:124; Aspe, 1993:106-157).

En agosto de 1976, el tipo de cambio peso/dólar se devalúa por primera vez, pasando de 12.50 pesos a 19.90 pesos, y en octubre se ubicó en 26.50 pesos. En 1976, el tipo de cambio promedio fue de 15.40 pesos, subiendo a 22.50 en 1977 y 54.31 en 1982. Esta devaluación de la moneda nacional ocasionó incrementos en los precios, con una inflación, en términos reales, de 15.78 en 1976, y una tendencia creciente durante todo el sexenio, siendo del 58.92 para 1982; la inflación promedio anual fue de 29.64.

En 1981, los desequilibrios generados por el auge petrolero, aunado a la caída del precio y reducción de las ventas externas de crudo y de otras mercancías que el país exportaba, y el incremento en las tasas de interés en los mercados internacionales de capital, ponen fin a un periodo de rápida expansión de la economía nacional. En septiembre de 1982 se nacionaliza la banca en México y se establece el control de cambios (Silva, 2005:97; Gurría, 1992:130).

En el primer año de gobierno de López Portillo, la economía mexicana presentó un crecimiento real de 3.4%, los años 1978-1981 registraron aumentos sostenidos del PIB, alrededor del 9%, pero decreció -0.6% en 1982, esta disminución de la producción se relaciona a la crisis económica internacional de los años 1981-1982. En este sexenio se tuvo una tasa de crecimiento promedio anual del PIB de 6.57% (ver Figura 3).

FIGURA 3. *Comportamiento del PIB en México, 1976-1982, billones de dólares*
2005=100, tasa de crecimiento (porcentaje)



FUENTE: Elaboración propia con base en World Bank World Development Indicators and International Financial Statistics of the IMF, 2005 base year.

3. Miguel de la Madrid Hurtado (1982-1988)

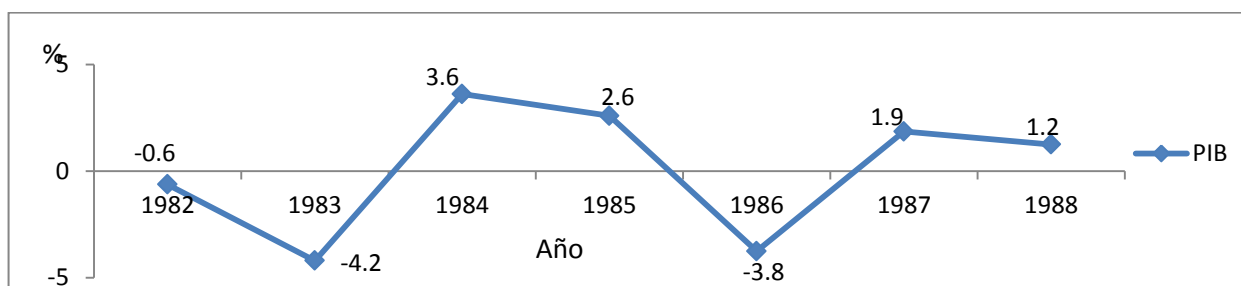
Como mecanismo de solución a la crisis económica de México, Miguel de la Madrid implementó, durante los tres primeros años, el Programa Inmediato de Reordenación Económica (PIRE), sus objetivos principales fueron combatir la inflación, proteger el empleo y recuperar las bases de un desarrollo dinámico, sostenido y eficiente. Para 1986 se instrumentó el Programa de Aliento y Crecimiento (PAC), donde se planteó la posibilidad de lograr un crecimiento económico moderado con un control de la inflación. En diciembre de 1987 se implementó el Pacto de Solidaridad Económica (PSE), junto con las políticas fiscal y monetaria restrictivas, tendiente a reducir el gasto corriente. Se registró una mayor

concentración del ingreso, el coeficiente de Gini pasó de 0.501 en 1984 a 0.549 en 1989, año en el que 10% de los hogares (los más ricos) disponían de casi 50% del ingreso nacional (Brailosvsky *et al*, 1989).

El tipo de cambio se devaluó en un 1 793.63% en el periodo 1983-1988, al pasar de 0.120 pesos por dólar en 1983 a 2.272 pesos en 1988. Durante el sexenio la inflación fue alta y creciente, pasando de 101.75 en 1983 a 131.82 en 1987, con un promedio anual de 92.87. El valor de las exportaciones petroleras pasaron de 483 109.18 millones de pesos reales en 1983 a 158 755.03 millones en 1988.

La Figura 4 presenta el comportamiento de la producción real en México en el periodo 1982-1988, se observa que los años 1982, 1983 y 1986 presentan decrecimientos, y los años restantes registran crecimientos poco significativos. Se tuvo un crecimiento promedio anual de 0.22%, por ello, a este sexenio y, en general, a la década de los 80 se le ha denominado la década perdida.

FIGURA 4. *Comportamiento del PIB en México, 1982-1988, billones de dólares*
2005=100, tasa de crecimiento (porcentaje)



FUENTE: Elaboración propia con base en World Bank World Development Indicators and International Financial Statistics of the IMF, 2005 base year.

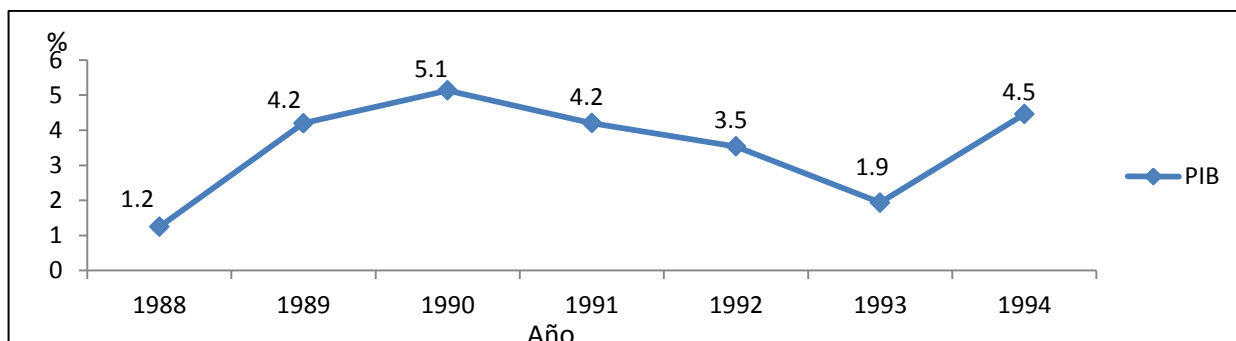
4. Carlos Salinas de Gortari (1988-1994)

En el sexenio de Salinas, se dio continuidad a las políticas fiscal y monetaria restrictivas. En los años 1989-1992 se instrumentó el Pacto para la Estabilidad y el Crecimiento Económico (PECE), añadiendo políticas heterodoxas (como el control negociado y acordado de los precios líderes de la economía nacional), privatización de empresas, renegociación de la deuda y la aceleración de la apertura comercial. Entre 1991 y 1992 se privatizó la banca comercial (Salinas, 2000).

El valor de las exportaciones petroleras pasaron de 168 171.65 millones de pesos reales en 1989 a 106 033.93 millones en 1994, es decir, disminuyeron 62 137.72 millones de pesos. El tipo de cambio peso/dólar se devaluó en un 37.10 % en el periodo 1989-1994, al pasar de 2.46 pesos por dólar en 1989 a 3.37 pesos en 1994. La inflación real presentó una tendencia decreciente, de 20.0 hasta 6.96 para 1994.

El PIB real de México mostró una tendencia creciente en los años 1988-1990, sin embargo, este comportamiento no se presentó en el periodo 1991-1993, donde el crecimiento es menor comparado con 1990, volviendo a aumentar en 1994. El crecimiento económico promedio anual, en el sexenio de Salinas, fue de 3.91% (véase Figura 5).

FIGURA 5. *Comportamiento del PIB en México, 1988-1994, billones de dólares*
2005=100, tasa de crecimiento (porcentaje)



FUENTE: Elaboración propia con base en World Bank World Development Indicators and International Financial Statistics of the IMF, 2005 base year.

5. Ernesto Zedillo Ponce de León (1994-2000)

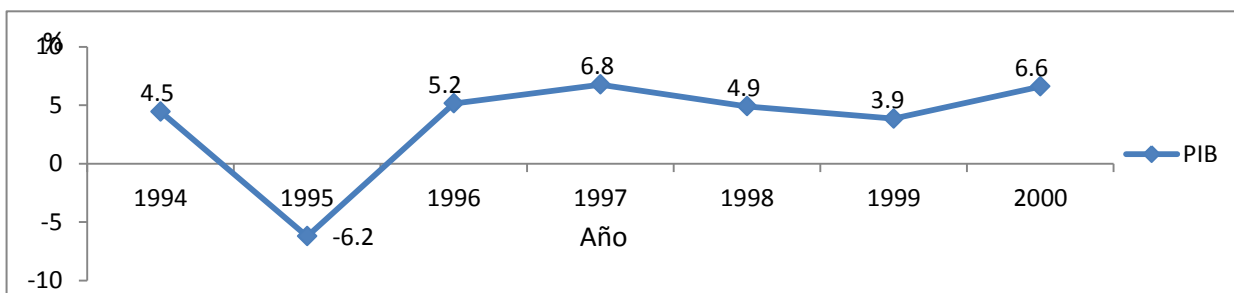
En diciembre de 1994 la brusca variación del tipo de cambio, incrementos en la tasa de interés y en los precios propició una intensa fuga de capitales. Ante esto se dio continuidad al PECE (rebautizado con el nombre de Pacto para el Bienestar, la Estabilidad y el Crecimiento). El tipo de cambio pasó de 3.44 (nuevos pesos) por dólar a 4.10 del 1° al 31 de diciembre de 1994, y 7.66 a finales de 1995 (CEPAL, 1998).

El peso frente al dólar pierde su valor de manera consecutiva en el periodo 1994-2000, de 3.37 pesos por dólar en 1994 pasa a 9.45 pesos en 2000, es decir, el peso frente al dólar se devaluó 180.15% en el periodo 1994-2000. A pesar del aumento del tipo de

cambio, la inflación real presenta una tendencia decreciente, pasó de 34.99 en 1995 a 15.92 en 1998 y a 9.49 en el 2000.

La Figura 6 muestra la tasa de crecimiento del PIB real de México en el periodo 1994-2000, en 1995 se registra una severa caída de la producción nacional, relacionado a la crisis cambiaria de finales de 1994, recuperándose en los años siguientes, siendo 1997 el año de mayor crecimiento. En este sexenio, el crecimiento económico promedio anual de la economía mexicana fue de 3.51 %, similar al sexenio anterior.

FIGURA 6. *Comportamiento del PIB en México, 1994-2000, billones de dólares
2005=100, tasa de crecimiento (porcentaje)*



FUENTE: Elaboración propia con base en World Bank World Development Indicators and International Financial Statistics of the IMF, 2005 base year.

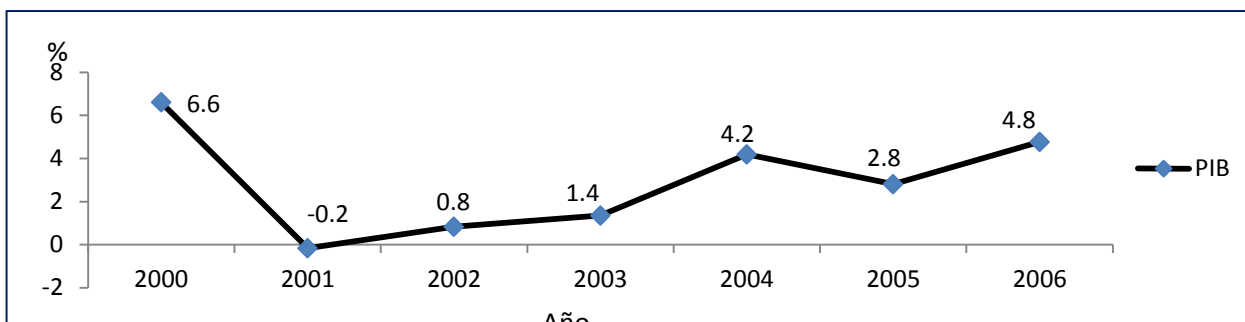
6. Vicente Fox Quezada (2000-2006)

El gobierno de Fox promovió las actividades de autoempleo de escasa calidad, poco eficiente y de muy baja productividad (los llamados changarros). A partir de este sexenio, y hasta la fecha, se desarrolla el Programa de Desarrollo Humano Oportunidades como mecanismo de combate a la pobreza alimentaria.

Las exportaciones petroleras mexicanas (en millones de pesos reales) aumentaron de 147 406.43 en 2001 a 277 738.10 en 2004, y 410 382.50 en 2006. El tipo de cambio peso/dólar aumentó en los años 2001-2004, pasando de 9.34 pesos a 11.28 pesos; es decir, se devaluó en un 20.80%, pero en 2005 y 2006 se mantiene en un promedio de 10.8 pesos. La inflación promedio anual disminuyó, pasando de 6.36 en 2001 a 3.6 en 2006. En el gobierno foxista, el desempleo (cifras del cuarto trimestre) aumentó de manera considerable, pasando de 915 418 desempleados en el año 2000 a 1 600 891 desempleados en 2006, es decir, un incremento del 78.88%.

Después de la caída del -0.2% del PIB real de México en 2001, se registra una tendencia creciente de la producción nacional en el periodo 2002-2004. En 2005 el PIB creció 2.8%, mientras que en 2006 fue de 4.8%. En este sexenio, el crecimiento económico promedio anual de la economía mexicana fue de 2.29%, siendo inferior a los sexenios de Salinas y Zedillo (ver Figura 7).

FIGURA 7. *Comportamiento del PIB en México, 2000-2006, billones de dólares*
2005=100, tasa de crecimiento (porcentaje)



FUENTE: Elaboración propia con base en World Bank World Development Indicators and International Financial Statistics of the IMF, 2005 base year.

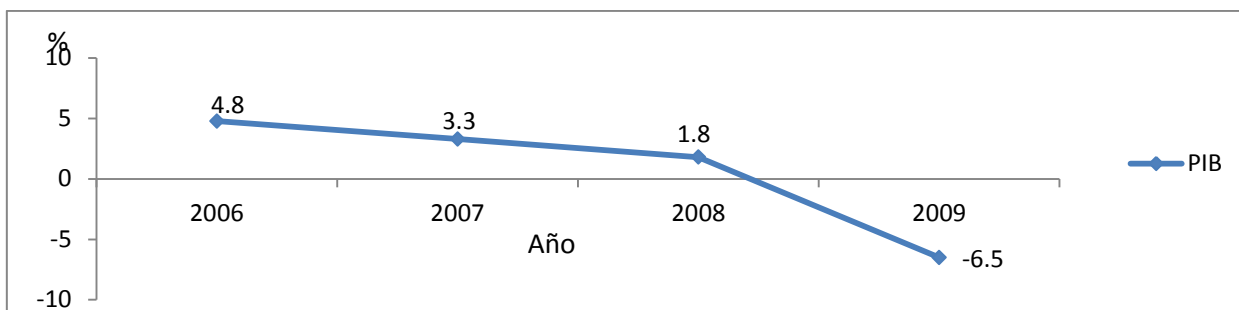
7. Felipe de Jesús Calderón Hinojosa (2006-2012)

El modelo económico de corte neoliberal implementado en México a partir del gobierno de la Madrid, lo sigue implementado el actual presidente Felipe Calderón, que al igual que su antecesor, prometió un mejoramiento en el nivel de vida de la población mediante la creación continua de empleos bien remunerados. Sin embargo, la economía mexicana atraviesa por una severa crisis económica y social; reflejada en problemas serios de desempleo, inseguridad, narcotráfico, marginación, altos índices de pobreza y, sobre todo, un débil sistema institucional.

Los ingresos de México (en millones de pesos reales), vía exportaciones petroleras, pasaron de 410 382.50 en 2006 a 436 291.43 en 2007, y 503 822.77 en 2008. El tipo de cambio se mantiene en 2006 y 2007 a 10.9 pesos para pasar a 11.13 en 2008, es decir, una devaluación del 2.11%. El desempleo muestra una tendencia alcista (cifras del cuarto trimestre), de 1 600 891 desempleados que se tenían en 2006 a 1 922 596 desempleados en 2008.

Contrario al comportamiento del ciclo económico sexenal presentado en la economía mexicana, caracterizado por una mejoría en la producción en el segundo y tercer año, en el presente sexenio se observa una disminución en el ritmo de crecimiento del PIB, al pasar de 3.3% en 2007 a 1.8% en 2008, y un decrecimiento del -6.5% en 2009 (ver Figura 8), haciendo evidente la actual crisis de la economía mexicana.

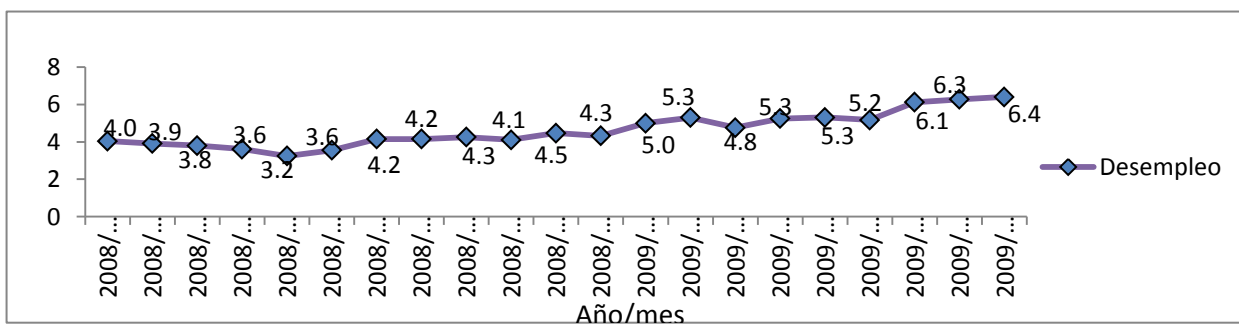
FIGURA 8. *Comportamiento del PIB en México, 2006-2009, billones de dólares*
2005=100, tasa de crecimiento (porcentaje)



FUENTE: Elaboración propia con base en World Bank World Development Indicators and International Financial Statistics of the IMF, 2005 base year.

El desempleo pasó de 1 528 549 desempleados en el primer trimestre de 2006 a 2 365 074 en el segundo de 2009, esto representa un aumento del 54.72%. La tasa de desempleo en México, como porcentaje de la Población Económicamente Activa (PEA), ha aumentado en el periodo que comprende de enero de 2008 a septiembre de 2009. En enero de 2008 se tenía una tasa de desempleo del 4%, después pasa a 5.3% en abril de 2009 y, finalmente, se ubica en 6.4% en septiembre de este año (veáse Figura 9).

FIGURA 9. *Tasa de desempleo en México, Enero de 2008 a Agosto de 2009. Porcentaje mensual*



FUENTE: Elaboración propia con datos de la Encuesta Nacional de Ocupación y Empleo (ENOE) del INEGI. Página web: <http://www.inegi.org.mx> (fecha de consulta: 21/10/2009).

8. Exportaciones totales, petroleras y no petroleras de México

La participación de las exportaciones totales de México, como porcentaje del PIB, registraron un aumento en el periodo 1980-1983, en 1980 representaban el 9% y en 1982 pasó al 17%. En el sexenio de Salinas, oscilaban entre el 13% y 17%; mostrando mayor importancia en el periodo 1995-2000 donde representaban entre el 28% y 29%. Para el periodo 2001-2006, oscilaba entre el 26% y 27%, y en el periodo 2007-2008 fue del 27%.

La participación de las exportaciones petroleras de México, como porcentaje del PIB, aumentaron en el periodo 1980-1983, hasta llegar al 11% en el último año. A partir de 1983, disminuyeron de manera consecutiva hasta llegar al 2% en 1994. En el periodo 1997-2004, su participación oscilaba entre el 2% y 3%, manteniéndose para el periodo 2005-2007; finalmente, en 2008 representaron el 5%. En cambio, las exportaciones no petroleras mostraron una tendencia creciente, en 1980 representaban el 3.89% del PIB, en 1990 aumentó a 11.65%, y a 22% en los últimos tres años.

Las exportaciones petroleras de México, al igual que las exportaciones totales, registraron una disminución en el ritmo de crecimiento a partir de marzo de 2008 hasta septiembre del mismo año, al pasar de una tasa de crecimiento del 32.4% a -36.6%. Después de este periodo, se presenta una tendencia creciente hasta mayo de 2009, al crecer 23.8% en relación al mes anterior. En junio y julio aumentaron 17.8% y 2.6%, respectivamente; pero decrecieron -6.4% en agosto. Esta disminución de las exportaciones petroleras en México se debe a una reducción en la producción de crudo aunado a una baja en su precio.

9. Modelo de regresión múltiple estimado

La ecuación de regresión estimada en cuanto a la relación PIB, exportaciones petroleras y no petroleras resultó ser:

$$\text{PIB} = 9.068 + 0.20\text{XP} + 0.29\text{XNP} \quad (5)$$

con un $R^2 = 0.78$; β_1 , β_2 y β_3 con confiabilidad del 95%.

Esta ecuación indica que, durante el periodo 1980-2008, un aumento del 1% en las exportaciones petroleras ha ocasionado un aumento del 0.20%, en promedio, en el PIB. De

igual forma, un aumento del 1% en las exportaciones no petroleras generaron un aumento del 0.29% en el PIB. Estos coeficientes indican la importancia que han tenido las exportaciones petroleras y no petroleras en el crecimiento de la economía durante el periodo de análisis.

Ante la actual crisis económica que padece la economía mexicana y la disminución de los ingresos federales, vía exportaciones petroleras, el gobierno está adoptando una serie de medidas bien sea para obtener recursos o dejar de gastarlos, entre otras, destacan: la Reforma Energética, la Reforma Fiscal y la Extinción de organismos e instituciones descentralizadas como la Luz y Fuerza del Centro.

CONCLUSIONES

En el periodo 1970-2009, la economía mexicana ha presentado un ciclo económico sexenal caracterizado por la presencia del Punto Mínimo al inicio y al final de cada sexenio, mientras que la Expansión y Auge se localizan en el segundo y tercer año. 1979 fue el año de mayor crecimiento del PIB con 9.7%, mientras que 2009 fue el de mayor decrecimiento con -6.5%. La administración de José López Portillo registró la tasa de crecimiento promedio anual del PIB más alta, siendo de 6.57%; en tanto que la de Miguel de Madrid fue la más baja con 0.22%. En lo que va del sexenio de Calderón, el PIB no ha mostrado signos de recuperación en el segundo y tercer año, al contrario muestra una tendencia decreciente, aunado a la carencia de una clara estrategia de crecimiento.

México padece una crisis económica reflejada, entre otros indicadores, en una disminución del PIB real, aumento del desempleo, inestabilidad en el tipo de cambio, disminución de los ingresos petroleros, y del salario real (aumento de precios de productos básicos). Para ello se requiere la implementación de políticas públicas sectoriales, como el fomento y apoyo al campo; el apoyo a las Pequeñas y Medianas Empresas (PyMES); la diversificación y exportación de la producción, la implementación de fuentes alternativas de energía mediante biocombustibles, energía solar y eólica, entre otras.

En el aspecto social se percibe una problemática seria y real como el aumento de los niveles de pobreza y marginación; delincuencia organizada (narcotráfico y secuestro); problemas laborales con los sindicatos como el SNTE (Sindicato Nacional de Trabajadores de la Educación), mineros y Luz y Fuerza del Centro, hoy extinta por decreto. Para ello, es

indispensable la asignación de recursos en zonas marginadas tendientes a combatir los rezagos sociales; combate frontal a la delincuencia organizada, donde la participación ciudadana sea el eje central de diagnóstico y seguimiento; y el dialogo entre las partes involucradas con el fin de resolver las demandas laborales de los sindicatos en conflicto.

En política, existe un escenario crítico donde gran parte de la población no cree en los políticos y sus acciones debido a la falta de claridad e infiltración del narcotráfico en los procesos electorales, propuestas de campaña incumplidas, corrupción y la irregularidad en la gestión de los recursos públicos. Ante esto, es urgente realizar transformaciones profundas en la institución electoral que ofrezca una mayor certeza en los procesos electorales; se requiere también que los políticos y servidores públicos se comprometan con el crecimiento y desarrollo nacional y regional, en un marco de asignación eficiente de los recursos públicos con claridad en la rendición de cuentas.

REFERENCIAS BIBLIOGRÁFICAS

- Aspe Armella, P. (1993). El camino de la transformación económica. México: FCE.
- Brailosvsky, V., R. Clarke y N. Warman. (1989). La política económica del desperdicio. México en el periodo 1982-1988. Facultad de Economía, UNAM.
- CEPAL. (1998). Panorama Social en América Latina. Santiago de Chile.
- Dornbusch, R., S. Fischer y R. Startz. (2004). Macroeconomía. México: Mc Graw Hill, Novena Edición, 678 p.
- Gujarati, D. N. (2004). Econometría. México: Mc Graw Hill, Cuarta Edición, 972 p.
- Gurría, J. A. (1992). La política de la deuda externa de México, 1982-1990, en Basdresch, *et al.*, comps., *México: auge, crisis y ajuste*, México: FCE.
- _____ (1993). La política de la deuda externa. México: FCE.
- Honorable Cámara de Diputados. Centro de Estudios de las Finanzas Públicas. Página Web: <http://www.cefp.gob.mx> (fechas de consulta: 21/10/2009 y 26/10/2009).
- International Monetary Fund (IMF). International Financial Statistics of the IMF, 2005 base year. Página web: <http://www.imf.org/> (fecha de consulta: 10/11/2009).
- Instituto Nacional de Estadística y Geografía (INEGI). Encuesta Nacional de Ocupación y Empleo (ENOE) 2009. Página web: <http://www.inegi.org.mx> (fecha de consulta: 21/10/2009).

- _____ Indicadores Macroeconómicos. Página web: <http://www.inegi.org.mx> (fecha de consulta: 21/10/2009).
- Salinas de Gortari, C. (2000). Un paso difícil a la modernidad. Barcelona: Plaza y Janes Editores.
- Silva Herzog Flores, J. (2005). Recuerdos de la nacionalización de la banca, en Del Ángel-Mobarak, *et al.*, comps., *Cuando el estado se hizo banquero*, Lecturas del Trimestre Económico, núm. 96, pp. 97-115, México: FCE.
- Tello, C. (2007). Estado y desarrollo económico: México 1920-2006. Universidad Nacional Autónoma de México, Facultad de Economía, 776 p.
- World Bank. World Bank World Development Indicators. Página web: <http://www.worldbank.org/> (fecha de consulta: 10/11/2009).