

## ARQUITECTURA DE LOS SETENTAS

### Arquitectura de Concreto

A partir de los 70's surge en México una línea arquitectónica que busca recobrar la unidad para la obra, a partir de un nuevo concepto plástico.

Se buscaba revalorar los edificios, alejándolos de el estudio espacial.

- Esta nueva tendencia, concebía edificios a partir del encadenamiento de las formas que serán apreciadas por el espectador.
- La arquitectura se vuelve masiva, eliminando los grandes vanos en fachadas, introduciendo planos oblicuos, perdida de simetría.
- Se deja a un lado el contexto urbano, y se incorpora lo que en Europa se conocía como brutalismo, consistente en el robustecimiento de los elementos, mediante el uso de concreto aparente y fuertes texturas.

Al interior, los edificios de esta tendencia se apartan de las plantas libres, para buscar la segmentación.

Además crean al interior, independencia ambiental, conjuntada con un carácter cerrado, que da lugar a intimidad.

Las áreas descubiertas, juegan un papel protagónico, pero como una relación no como en la transparencia del internacional.

La geometría de las planta se aleja de los cruces ortogonales, introduciendo ejes oblicuos.

### TEODORO GONZALEZ DE LEÓN:

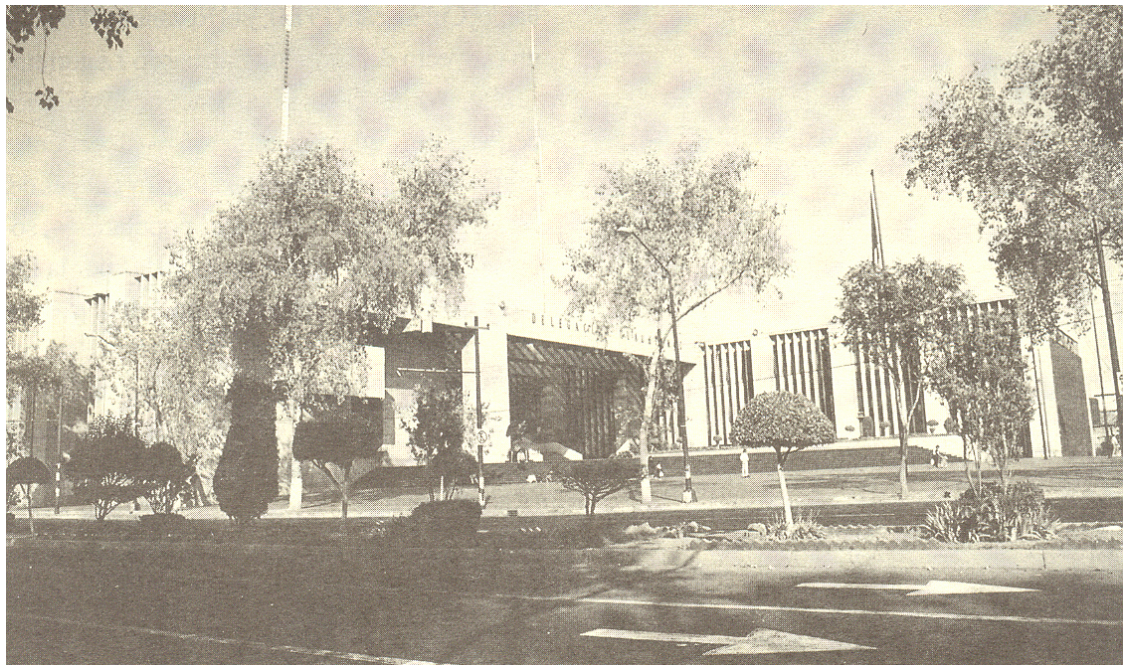
- ➡ Es el principal representante de esta arquitectura masiva.

En los 70's, introduce una serie de innovaciones en el lenguaje arquitectónico dando como resultado su estilo propio.

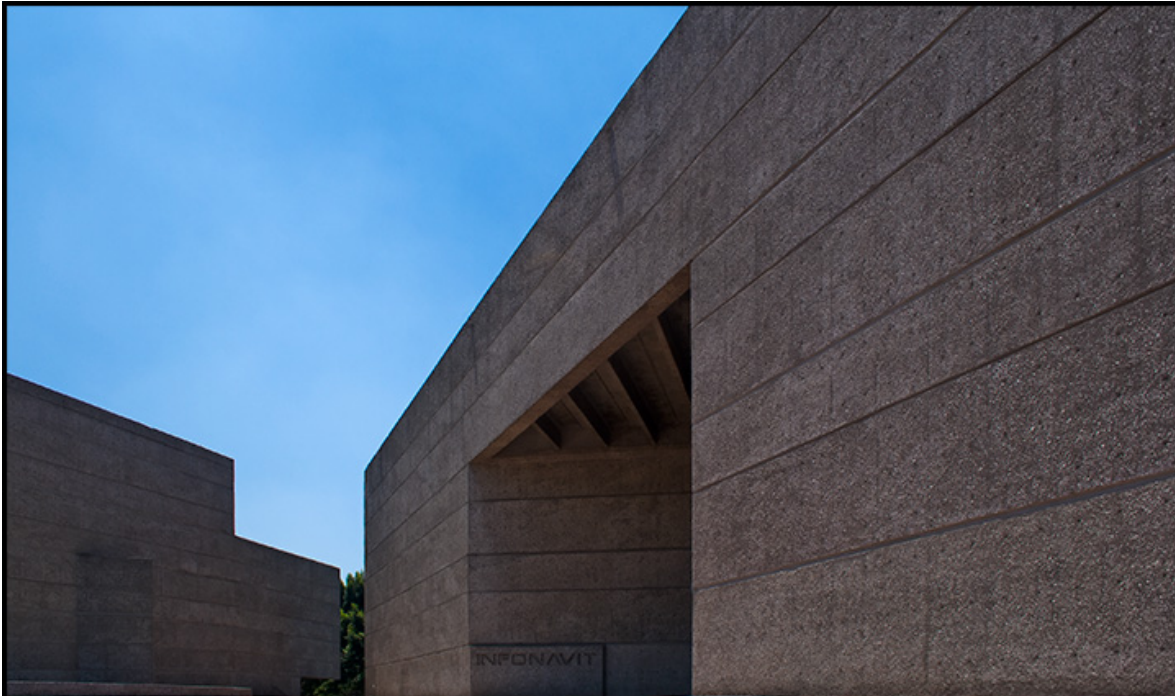
- En los interiores utiliza los patios cubiertos, como espacios centralizadores de actividades, en torno al cual se organiza el conjunto.
- Los exteriores están llenos de arquitectura robusta de muros de concreto aparente.
- Es común ver en su obra, remetimiento de ventanas, superficies oblicuas y profusión de sombras, convirtiéndolas en uno de los elementos principales de esta arquitectura.

Algunas de sus obras durante los 70's:

- Edificio Delegación Cuauhtemoc 1972



Oficinas centrales del INFONAVIT 1973



Colegio de México 1975. En este edificio el patio se convierte en la integración de la naturaleza con el edificio.

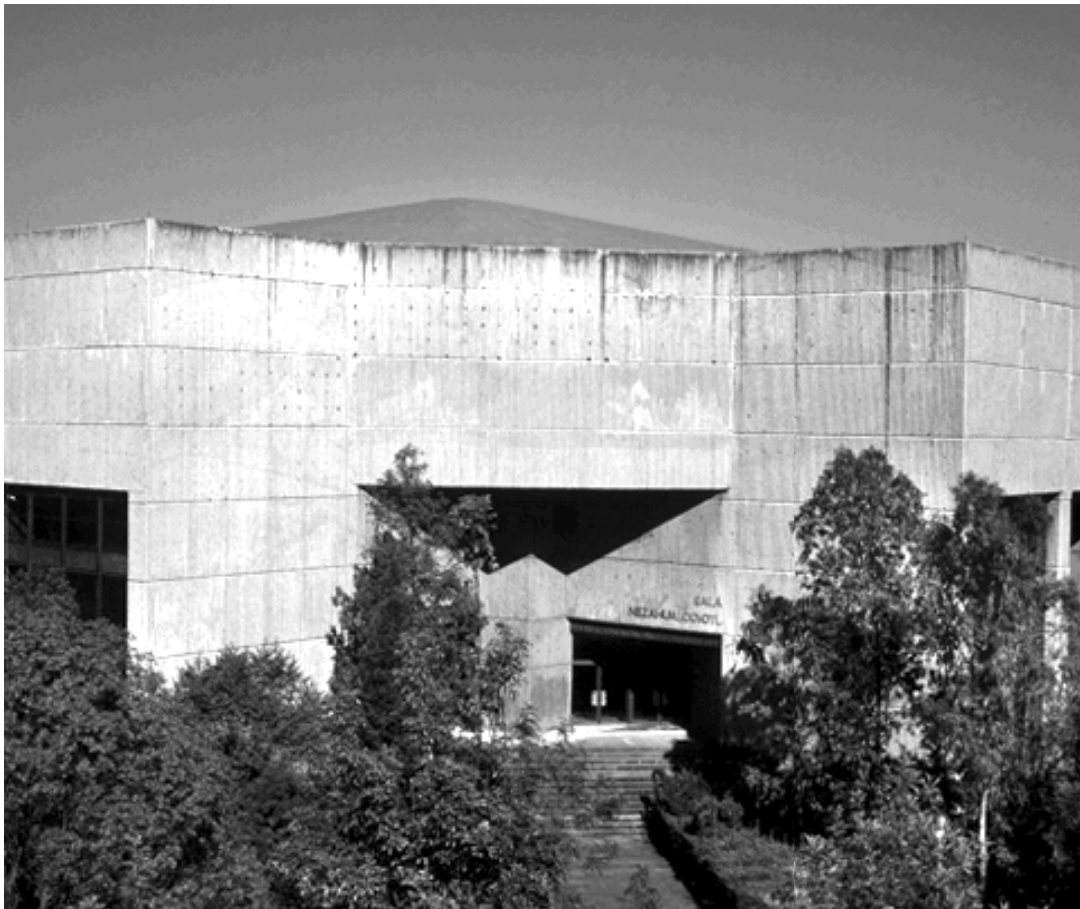




Otra línea importante dentro de esta expresión es la encabezada por el arquitecto **ORZO NUÑEZ**. Con proyectos para la UNAM, propone estriar la superficie del concreto para lograr un juego de claroscuros, rompe con la forma cuadrangular en la envolvente de los edificios.

Logra una arquitectura que no tiene nada que ver con la arquitectura hecha en los 50's en la unam.

### **Sala de Conciertos Netzahualcóyotl**



**Centro Cultural Universitario. En el, utiliza una serie de elementos que lo harán característico:**



- Yuxtaposición de elementos
- Contraste
- Multiplicación de sombras
- Pérdida de uniformidad de planos
- Simetría constante
- Plantas oblicuas
- Variación de los ejes compositivos



### VERTICALIZACION DE LAS ESTRUCTURAS:

Se inicia con el edificio de la Lotería Nacional 1971, del Arq. Ramón Torres es uno de los exponentes tardíos del estilo internacional. Se trata de un prisma triangular totalmente acristalado.



El hotel presidente-Chapultepec, 1977, del Arq. Juan Sordo Madaleno, en el se presenta por primera vez el uso de cristales con película de espejo recubriendo fachadas.



### TENDENCIA BARRAGÁN:

Se da como una tendencia de formas masivas, y tratamiento de ambientes internos. Algunos de los arquitectos que lo hicieron: **Antonio Attolini y Ricardo Legorreta.**

Ricardo Legorreta:

Es autor de mayor obra y es el encargado de poner en primer lugar este estilo a nivel internacional, reconocida como la aportación de la arquitectura mexicana al arte contemporáneo.

**Hotel Camino Real de México. Marca uno de los hitos oposición al internacional.**







**Seguros América- Banamex  
Planta IBM, Guadalajara 1977  
Hotel Camino Real de Ixtapa**

### **VIVIENDA COLECTIVA**

De Teodoro González de León y Abraham Zabludovsky, se crearon los conjuntos de la Patera 1973 y Torres de Mixcoac. Notables ejemplos de racionalización del espacio, en pro de lograr economía en los costos de edificación. Surgen las

primeras obras patrocinadas por el INFONAVIT Y FOVISSSTE,



Unidad Iztacalco 1972, Arq. Imanol Ordorica y Francisco Serrano.

Unidad Habitacional Integración Latinoamericana 1977. Félix Sánchez. Proyecto que evita el gigantismo, el diseño de las viviendas ofrece gran variedad de soluciones y formas, que van desde la típica célula familiar a edificios de 4 niveles.



**AGUSTÍN HERNÁNDEZ:**

En esta década continua con sus simbolismos mesoamericanos.

Realiza:

Conjunto Hospitalario de Rio Magdalena 1975. Cuenta con unas fachadas evocando los tableros zapotecas de Monte Alban

Heroico Colegio Militar 1975, ese un conjunto que pretende ser una recreación del espacio de los centros ceremoniales y prehispánicos.



Taller de Arquitectura. Fines 70's, Hace alusión al talud mesoamericano.

