

Historia del Arte y Arquitectura mexicana C-14

Universidad Autónoma del Estado de Hidalgo
Instituto de Ciencias Básicas e Ingeniería / Licenciatura en Arquitectura

Catedrático: Arq. Edgar Franco Flores

Apuntes Digitales y Cuestionarios por Clase

Periodo Clásico [200 a.C.-800 d.C.]

Cultura Totonaca

Tajín: La Ciudad del Dios de los Truenos

Arquitectura:

→ El complejo arquitectónico se halla en el estado de Veracruz, muy cerca de Poza Rica.

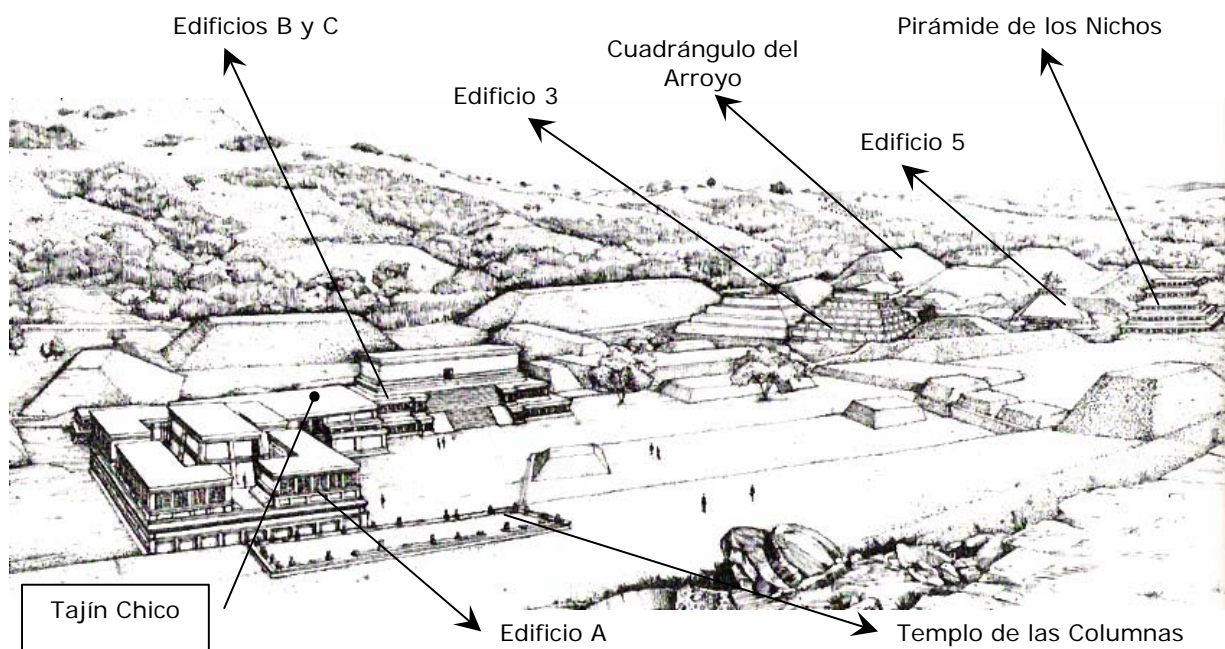
→ La ciudad muestra huellas de ocupación desde el siglo II a.C.

→ El trazo del centro ceremonial de la ciudad se basa en múltiples edificios dispuestos en sucesión escalonada de plataformas artificiales rodeadas de cerros, en medio de una fértil zona tropical donde se cultiva la vainilla.

→ El elemento más representativo de la cultura y la ciudad es *la pirámide de los nichos*, cuyo contraste entre vanos y vacíos, y el juego de los rayos del sol en ellos, forman el más interesante panorama de claroscuro.

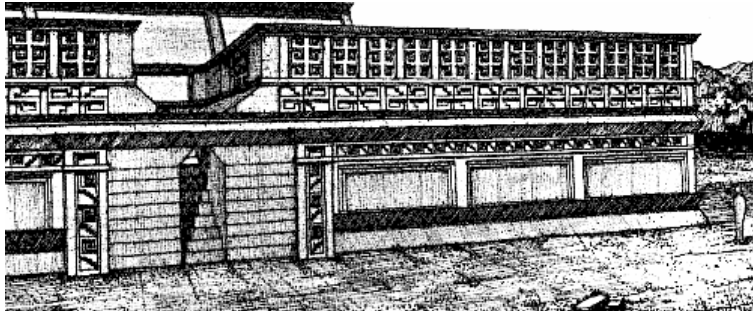
→ Se rescata el sistema teotihuacano del *talud sobre tablero y alfarda*, que otorgan un fuerte sentido a la horizontalidad, pero dicho carácter se mezcla sutilmente con la verticalidad de la arquitectura maya.

Los nichos se convierten en el elemento de unión y *equilibrio* entre la horizontalidad y la verticalidad, convirtiéndose, junto con las grecas que adornan las gruesas alfardas, en los elementos que otorgan *movimiento y vida* a las construcciones totonacas.



→ El sistema de talud sobre tablero evoluciona en ornamentación, representada por:

- Tableros terminados en cornisas biceladas.
- Nichos o grecas [lineales o escalonadas] en fuerte relieve.
- Uso de molduras remetidas, tanto horizontales como verticales, a manera de *casetones*.



→ Algunas de las innovaciones arquitectónicas se presentan en el llamado edificio A [ubicado en el llamado "Tajín Chico"], donde aparecen ventanas alternadas con los nichos de la construcción, así como un acceso en forma de arco maya, posible influencia de las ciudades de Yucatán. Se han

hallado de igual manera restos de grandes techos cóncavos de argamasa, que, según se ha interpretado, fueron colados utilizando cimbras curvadas y pulidas de manera conciente y muy bien trabajados.

→ Otra de las innovaciones arquitectónicas lo presenta el llamado *edificio de las columnas*, bautizado así por los anchos tambores de piedra que constituían los fustes de las columnas, y que presentan relieves finos y dinámicos de diversos motivos, entre ellos las *volutas entrelazadas*. Este tipo de estructura y relieve fue único en Mesoamérica.

→ En Tajín, el juego de pelota fue considerado como un acto ritual de gran importancia. Se cree que los jugadores eran sacrificados, y su vida ofrecida de manera solemne ante el respetuoso Dios de la Muerte, que aparece comúnmente en los relieves de los edificios de la ciudad, representado con personajes portadores de una *máscara sonriente*.

- *Imprime en acetato imágenes de cualquiera de los edificios [edificio A / edificio 3 / edificio D / edificio 2 / edificio 5 / áreas de juego de pelota / pirámide de los nichos] que conforman el complejo de Tajín, y realiza un análisis del por qué de su forma y cuales son sus características distintivas*

Acrópolis de Xochicalco: Ciudad de las Flores

→ El complejo se sitúa en una zona semiárida del Estado de Morelos.

→ La acrópolis se caracteriza por seguir las pautas de diseño de Monte Albán, ya que la ciudad se levanta cerca de 130 metros por encima del terreno circundante, en la loma de un cerro que fue modificado por el hombre, pero no al grado visto en Monte Albán.

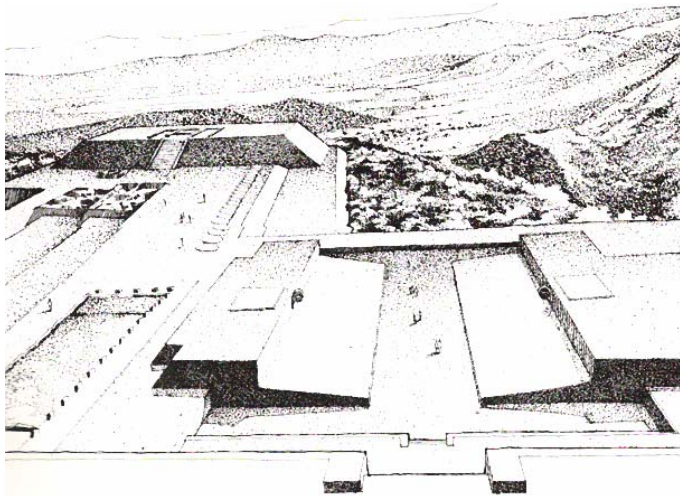
→ En la base de la ciudad se observan muros de contención que se adaptan a las curvas de nivel y que lentamente se transforman [en la parte superior] en una sucesión escalonada de plataformas regulares sobre los cuales se desplantan los edificios.



→ A pesar de la ubicación de la cultura, no existen pruebas de que haya existido influencia teotihuacana, más bien maya y zapoteca.

→ La cerámica muestra fuertes influencias del periodo *Monte Albán I*.

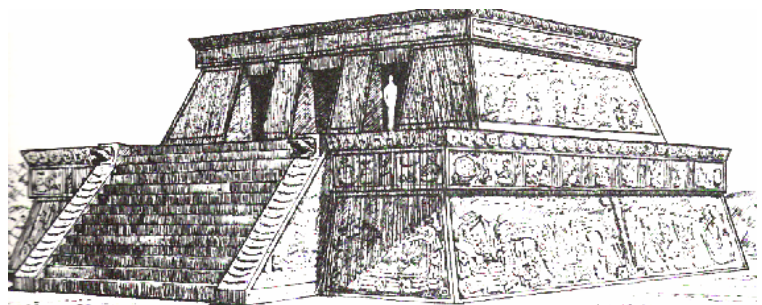
→ Los espacios destinados al juego de pelota son similares al de Piedras Negras y Copán, y se han encontrado en Xochicalco esculturas aisladas de guacamayas, que poseen uno de los juegos plásticos más sobresalientes de Mesoamérica.



→ En Arquitectura sobresalen los edificios de sobrios volúmenes, con basamentos en suave talud, que rematan en una cornisa vertical.

→ Los muros exteriores de los templos armonizan con el basamento de la edificación, y poseen una inclinación similar a ellos. En algunos basamentos existen tableros al estilo intermedio: Teotihuacan-Monte Albán-Tula.

→ Uno de los edificios más representativos es el llamado *Templo de Quetzalcóatl*, con su elegante silueta y las bellas esculturas que lo adornan.





Las esculturas del templo de Quetzalcóatl dan testimonio de la importancia de los sacerdotes-astrónomos dentro de la vida cotidiana, y muestran fechas en donde se llevaron a cabo congresos astronómicos a la manera de Copán, donde se realizaron correcciones importantes de fechas en los calendarios que regían las actividades de la ciudad, en base al inicio de un *Fuego Nuevo*. Se piensa que el templo pudo ser construido para conmemorar este importante hecho.

Entre los relieves aparecen serpientes emplumadas, junto a símbolos y representaciones de sacerdotes, que guardan similitud extraordinaria con las representaciones mayas.

→ Existen en la ciudad vestigios arquitectónicos de posibles espacios destinados a los *temazcallis* o baños de vapor de la época prehispánica.

→ Se cree que la idiosincrasia y los aspectos de origen multicultural de Xochicalco, fueron los que motivaron el surgimiento y desarrollo de la gran Tollán.

- *¿Cuáles son, para ti, los aspectos de más fuerte influencia que tuvieron las culturas –estudiadas anteriormente– sobre Xochicalco y su arte y cultura?*