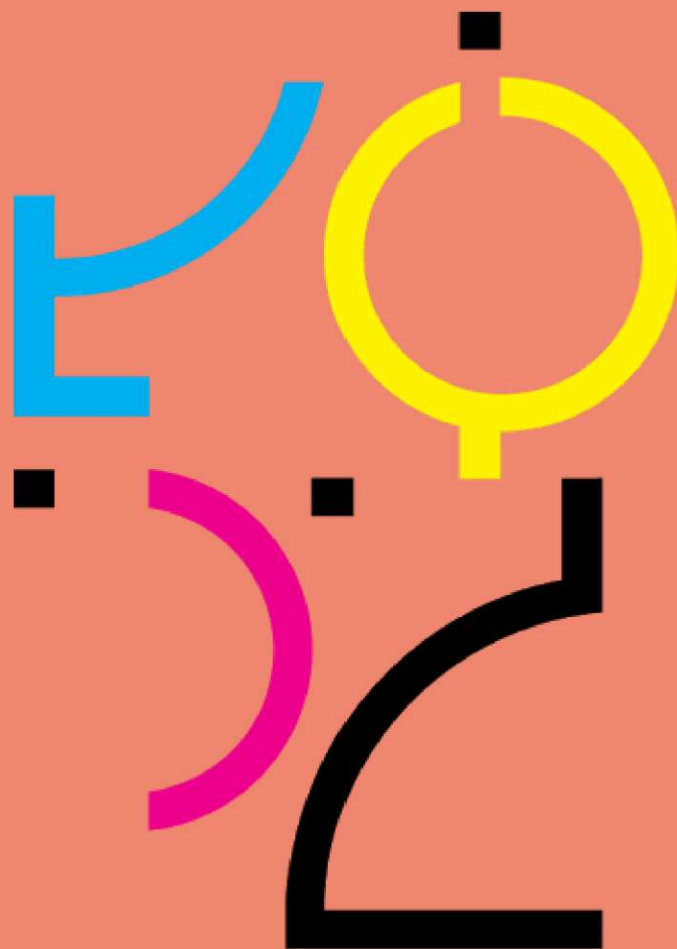


UNIVERSIDAD AUTÓNOMA DEL ESTADO
DE HIDALGO
DIRECCIÓN DE RELACIONES
INTERNACIONALES

Lodz, Polonia

CARLA VERÓNICA MORENO URIOSTEGUI
Y MIRANDA OTAMENDI MENESES



Índice

¿Dónde hospedarte?.....	3
¿Cómo moverse en la ciudad?	4
Áreas a visitar en la universidad.....	6
Equivalencias de calificaciones	6
¿Qué hacer en Lodz?	6
Eventos en la ciudad y días festivos	7
Zonas Seguras e Inseguras	8
Lugares Turísticos	8
Números de Emergencia	8
Contacto con la Embajada.....	8

Łódź (Pronunciado “Wudch”) es la tercera ciudad más poblada de Polonia. Está situada en el centro del país, 121 km al suroeste de Varsovia, en polaco significa barco o bote y es considerada la capital del cine y de la moda de Polonia. Es una ciudad dinámica y llena de gente joven, principalmente estudiantes que dan vida a una de las avenidas de peatones más largas de Europa, la calle Piotrkowska, llena de restaurantes, bares, clubes y tiendas que combinan arquitectura antigua con el estilo de vida moderno y cosmopolita al que cada día se acerca más Polonia.

La Universidad de Lodz es una institución de calidad con un enfoque especial hacia la diversidad de sus estudiantes y la recepción de alumnos extranjeros, sus instalaciones son modernas y enfocadas a la comodidad de las clases y los lectores, cuentan con una de las bibliotecas más grandes de Europa del Este con material en varios idiomas.

¿Dónde hospedarte?

Existen diversas opciones de hospedaje en la ciudad, una de las más económicas y cómodas son los dormitorios de la universidad, los cuales tienen un costo aproximado de entre 350 y 400 zł dependiendo del número de personas en cada habitación. El dormitorio XIV en Matejki 21/23 es también conocido como Torre de Babel por la diversidad de nacionalidades e idiomas que conviven en él. Cada habitación cuenta con dos cuartos para dos personas, baño y regadera independientes. Cada ala tiene cocinas para el uso de todos. Dependiendo de la habitación tendrás o no que comprar o rentar un refrigerador.

Otras opciones de hospedaje son los dormitorios privados como Salsa Students Depot (1200 zł por mes) o los edificios en Piotrkowska 79 (750 zł). Existen también apartamentos en la ciudad pero el precio no es tan bueno y los servicios se suelen pagar por separado.

¿Cómo moverse en la ciudad?

Todo el transporte de la ciudad está administrado por la compañía MPK y éste incluye tranvías, buses y buses nocturnos programados cada hora. Cada bus y tranvía tiene paradas específicas y horarios específicos que pueden ser consultados en las tablas de tiempo colocadas en cada una o en las pantallas que indican en cuanto tiempo llegará el siguiente tranvía o bus.



El costo del boleto varía dependiendo del tiempo para el cual ampare y el precio es reducido a la mitad si cuentas con una tarjeta de estudiante.



	Hasta 60 min (PLN)	Hasta 60 min (PLN)	Hasta 60 min (PLN)
Normal	2.60	3.40	4.40
Reducido	1.30	1.70	2.20

Los boletos pueden ser comprados en algunas tiendas y kioscos de revistas, máquinas automáticas cerca de algunas paradas y en máquinas dentro de los trenes (En éste caso sólo se puede pagar con tarjeta) y lucen de ésta manera.



Cuando aboradas a un tram o bus, es necesario validar el boleto introduciéndolo en las máquinas naranjas o cafés en los buses, las cuales marcarán la hora y la fecha actual, es importante conservar ese boleto durante el viaje. La manera más recomendable es comprar un bono denominado Migawka de 3 meses que tiene un costo de aproximadamente 100 zł para estudiantes, es necesario esperar a tener la tarjeta de estudiante porque el bono se registra en esa mismo plástico; para obtenerlo es necesario acudir a las oficinas de MPK que se encuentran en la calle Tramwajowa 6.

Durante el viaje es posible que te encuentres con “controllers” los cuales te pedirán tu boleto y éste debe ser válido para la duración del viaje además, si compraste un boleto reducido, te pedirán tu credencial de estudiante. Si utilizas la Migawka, ésta te será solicitada y su vigencia será verificada. Si no cumples con alguno de los criterios, te será aplicada una multa de 75zł que puede ser cobrada en el momento.

El mapa de líneas y tablas de horarios se encuentran en la página de MPK <http://www.mpk.lodz.pl/>

Áreas a visitar en la universidad

La oficina que probablemente visitarás más constantemente en la universidad es la Oficina de Estudiantes Internacionales (ISO por sus siglas en inglés), dónde te entregarán los documentos necesarios para tu estancia y otros requisitos, además de la dirección de tu facultad para solicitar tu credencial de estudiante y calificaciones.

La dirección de contacto más actualizada la encuentras en la página <http://iso.uni.lodz.pl/>

Equivalencias de calificaciones

Las calificaciones asignadas tienen la siguiente equivalencia

A - 10

B - 9

C - 8

D - 7

E - 6

F - 5

¿Qué hacer en Lodz?

El centro comercial más grande en Lodz es *Manufaktura*, ahí encuentras todo tipo de tiendas de marcas reconocidas de ropa, joyería, electrónica, compañías de celulares, cafés, restaurantes, un supermercado, food court y entretenimiento. Para compras existe también *Galeria Lodzka* aunque no es tan grande como *Manufaktura*.

Por mucho, Piotrkowska es el lugar con más actividades en la ciudad, con restaurantes como *Manekin*, *Señoritas* (De comida mexicana), *Bob's Burguers*, etc. Ahí también puedes encontrar tiendas de ropa y algunos outlets con

buenas ofertas en ropa, así como joyerías y otros utensilios en la tienda Flying Tiger. Los clubes en Piotrkowska donde la mayoría de los estudiantes se reúnen son Czekolada, Lordis, Loza y Klubopijalnia.

Eventos en la ciudad y días festivos

3 de Octubre - Día de Matriculación

1 de Noviembre - Día de Todos los Santos

11 de Noviembre - Día de la Independencia

23 de Diciembre - 2 de Enero - Fiesta de Navidad

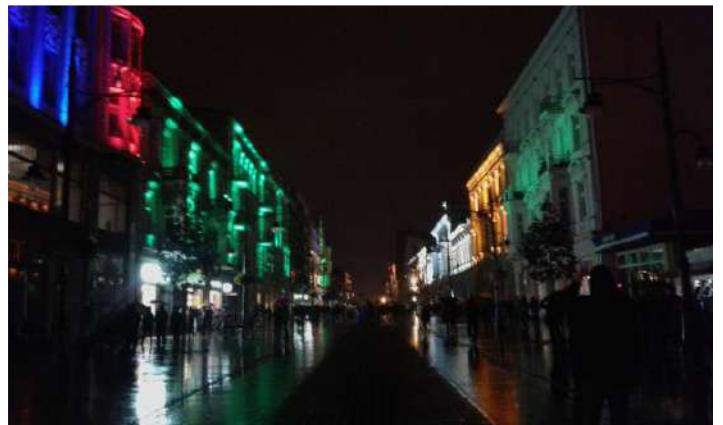
6 de Enero - Epifanía

2 de mayo - Día de la Constitución

24 de mayo - Día de celebración de UL

15 de junio - Corpus Christi

En la ciudad se realizan algunos festivales al aire libre y eventos de caridad así como el Light Move Festival en el que, por la noche, iluminan con animaciones especiales los monumentos más importantes de la ciudad, especialmente la calle Piotrkowska.



Zonas Seguras e Inseguras

La ciudad es en general bastante segura, no son comunes los asaltos ni los robos y se puede andar por la calle hasta tarde sin inconveniente alguno. La única zona que podría ser peligrosa es la conocida como Widzew.

Lugares Turísticos

La ciudad de Lodz no es principalmente turística, aparte de la calle Piotrkowska, se puede visitar el Herbst Palace que tiene una belleza particular comparado con otros edificios industriales de la ciudad. Existen también museos sobre la era textil en Manufaktura y el antiguo gueto judío y la estación Radegast que es ahora un memorial a las víctimas de la Segunda Guerra Mundial que fueron enviadas a campos de concentración.

También se puede visitar el Museo de la Ciudad de Lodz y el Planetario.

Para más información, puedes consultar la guía para estudiantes de la universidad con información muy completa de otros temas https://iso.uni.lodz.pl/wp-content/uploads/2011/03/Guide_UL.pdf

Números de Emergencia

European Emergency Number – 112

Policía – 997

Bomberos – 998

Ambulancia – 999

Contacto con la Embajada

Dirección:

Aleje Jerozolimskie 123^a, Piso 20

Varsovia, Polonia

CP. 02-017

Número telefónico para información: +(48) 22 311 29 00

FAX: +(48) 22 311 29 01

Número telefónico para emergencias: +(48) 606 444 766

Correo electrónico: info@emexico.pl

Horario: La Embajada permanece abierta de lunes a viernes desde las 9:00 am hasta las 16:00 pm

Página web: <https://embamex.sre.gob.mx/polonia/index.php>